



naše značka
5003098727
vyřizuje
Ing. Michaela Indrová
e-mail
technici@gasnet.cz
datum
11.07.2024

Simona Pokorná
Pod Beránkou 2465/7
16000 Praha

Věc:

Projektová příprava komunikace Stará Lípa

K.ú. - p.č.: Stará Lípa

Stavebník: Simona Pokorná, Pod Beránkou 2465/7, 16000 Praha

Účel stanoviska: Povolení stavby - stavební režim (ÚR+SP)

UPOZORNĚNÍ:

Vaše stavba byla zařazena do režimu se zvýšeným dozorem nad stavební činností v ochranném a bezpečnostním pásmu PZ. Důkladně se prosím seznamte s obsahem stanoviska, proveďte oznámení o zahájení stavební činnosti, objednejte si vytýčení a postupujte podle pokynů uvedených ve stanovisku.

Společnost GasNet s.r.o. požaduje přizvat ke kontrole provedení stavební činnosti a zda nedošlo k poškození majetku společnosti. Pokud nedojde ke splnění těchto povinností bude společnost GasNet s.r.o. nucena zahájit řízení o narušení ochranného pásma PZ a nebude souhlasit s užíváním Vaší stavby.

Stanovisko odboru EPZ - STL (Ing. Michaela Indrová):

V ZÁJMOVÉM ÚZEMÍ SE NACHÁZÍ TATO PLYNÁRENSKÁ ZAŘÍZENÍ A PLYNOVODNÍ PŘÍPOJKY (dále PZ):

- plynovod STL PE d 63 + STL plynovodní přípojky
- plynovod STL PE d 90 + STL plynovodní přípojky

Ochranné pásmo STL a NTL plynovodů a přípojek je v zastavěném území obce 1 m na obě strany od potrubí. Ochranné pásmo slouží k zajištění bezpečného a spolehlivého provozu plynárenského zařízení.

V ochranném pásmu plynovodů a přípojek budou veškeré práce prováděny výhradně ručním způsobem. Veškeré stavební práce musí být vykonávány tak, aby v žádném případě nenarušily bezpečný provoz uvedených plynárenských zařízení a plynovodních přípojek.

PRO REALIZACI STAVBY STANOVUJEME TYTO PODMÍNKY:

KANALIZACE:

- Křížení a souběh kanalizace s plynárenským zařízením a plynovodními přípojkami (dále jen PZ) musí být v souladu s ČSN 73 6005, tab. 1 a 2.
- Obrysy kanalizačních šachet budou umístěny minimálně 500 mm od obrysu PZ.
- Úhel křížení PZ s kanalizačním potrubím bude 90°. Nelze-li tento úhel v odůvodněných případech dodržet, může být úhel křížení menší, nejméně však 60°.
- Při křížení PZ z materiálu PE bude provedena kontrola funkčnosti signalizačního vodiče.
- Při křížení PZ z materiálu OCEL bude na náklady GasNet s.r.o. provedena diagnostika stavu potrubí (bude upřesněno na

GasNet Služby, s.r.o.

Plynárenská 499/1 · Zábřovice · 602 00 Brno · T 555 90 10 10 · www.gasnet.cz

IČ: 27935311 · DIČ: CZ27935311

Zápis do obchodního rejstříku: Krajský soud v Brně, sp. zn. C 57165, dne 26. 7. 2007

Certificate of incorporation: Regional Court in Brno, ref. number C 57165, on 26th July 2007

Zákaznická linka GasNet 555 90 10 10, info@gasnet.cz, www.gasnet.cz

místě stavby).

- Pokud realizace stavby vyvolá výškovou nebo směrovou úpravu trasy PZ, bude toto posuzováno jako přeložka. Náklady budou hrazeny investorem stavby.

KABELOVÉ ROZVODY VO:

- Rozvodné pilíře musí být umístěny min. 1 m od PZ, měřeno kolmo na půdorysný obrys potrubí.
- Vzdálenost vnější hrany betonového základu stožáru od líce PZ musí být minimálně 1 m.
- V odůvodněných případech je možné tuto vzdálenost snížit na hodnotu 0,5 m.
- Hloubku základu stožáru je nutné provést tak, aby stabilita stožáru zůstala zachována i při odkrytí sousedního PZ.

Pro uložení kabelů VO bude dodržena prostorová norma (ČSN 73 6005).

Trasa kabelového vedení při souběhu s plynárenskými objekty (skříň pro HUP a plynoměr) musí být vedena v souladu s ČSN 332000-5-52 ed.2 alespoň 0,6 m od plynárenského objektu.

Při křížení silových kabelů s PZ bude kabel v místě křížení uložen výhradně do betonové tvárnice chráničky nebo korýtky. Křížení bude kolmé. Přesah betonové chráničky u PZ musí být minimálně do vzdálenosti 1 m na obě strany PZ. Mezi betonovou chráničkou a PZ musí být zhutněná vrstva písku. Odstupová vzdálenost obrysu chráničky od obrysu PZ bude provedena v souladu s ČSN 73 6005.

V případě křížení zemnicí sítě s PZ požadujeme provést následující opatření:

- Křížení bude kolmé nebo pod úhlem max. 60°.
- Při křížení zemnicích pásků s plynovým potrubím PE bude realizována požární přepážka, která bude tvořena z betonové dlaždice (např. 0,5x0,5x0,05 m), která místo křížení přesáhne na každou stranu o 0,2 m.
- Páska uzemnění bude uložena v místě křížení s PZ na betonovou dlaždici.

Uvedená opatření slouží k zamezení případných tepelných vlivů od uzemňovací pásky (zemnicí sítě) na PZ.

OPLOCENÍ:

- Oplocení musí být minimálně 1 m od obrysu plynárenského zařízení a plynovodních přípojek (musí být respektováno ochranné pásmo dle zákona č. 458/2000 Sb)
- Oplocení včetně plotových sloupků musí být minimálně 1 m od obrysu plynárenského zařízení a plynovodních přípojek (musí být respektováno ochranné pásmo dle zákona č. 458/2000 Sb)
- v místě křížení OPLOCENÍ s STL přípojkami požadujeme provést základy plotu tak, aby v místě křížení byl proveden nad STL přípojkou ZEMNÍ PŘEKLAD, který zajistí volný prostup vedení a případnou manipulaci STL plynovodu

ZPEVNĚNÉ PLOCHY:

- Před zahájením stavby bude provedeno vytýčení PZ a zabezpečení všech poklopů na PZ
- Následně budou provedeny ručně kopané sondy za účelem zjištění skutečné hloubky uložení plynovodů a přípojek, které jsou zpravidla umístěny výše než je povrch plynovodu.
- Požadujeme, aby veškeré zemní práce v ochranném pásmu stávajících PZ byly prováděny nejméně 0,4 m nad jejich povrchem.
- Po odtěžení stávající zeminy dojde k podstatnému snížení krytí stávajícího PZ.
- Je vyloučeno použití těžké mechanizace (zejména válců s trny, zemních fréz atd.) přímo nad potrubím.
- Při provádění prací je třeba věnovat zvýšenou pozornost a opatrnost u míst s odbočkami, kde navrtávací odbočkový T-kus vyčnívá nad vlastní porubí a mohlo by dojít k jeho utržení.
- Realizací stavby nesmí dojít ke snížení krytí PZ
- Nové uliční vpusti musí být umístěny v minimální vzdálenosti 0,5 m od obrysu stávajícího PZ.
- Dopravní značení musí být umístěno od stávajícího plynárenského zařízení a plynovodních přípojek (dále jen PZ) v minimální vzdálenosti 1 m.
- Při vysazování stromů a okrasných dřevin požadujeme dodržet od stávajícího PZ vzdálenost minimálně 1 m na obě strany, měřeno od obrysu kořenového balu k obrysu PZ.

V případě, že během stavby bude zjištěno, že není možné provést stavbu bez rizika poškození PZ, bude nutné provést přeložku těchto PZ tak, aby bylo dosaženo požadovaného krytí ve vztahu k nově budovanému povrchu. Tato úprava bude provedena v souladu se zákonem č. 458/2000 Sb. v platném znění jako přeložka plynárenského zařízení na náklady investora.

Stanovisko odboru EPZ – VTL (Daniel Běle):

V ZÁJMOVÉM ÚZEMÍ SE NACHÁZÍ TATO PLYNÁRENSKÁ ZAŘÍZENÍ A PLYNOVODNÍ PŘÍPOJKY:

VTL PLYNOVOD DN 150
VTL PLYNOVOD DN 100
VTL PLYNOVOD - CIZÍ SUBJEKT
VTL REGULAČNÍ STANICE - CIZÍ SUBJEKT

Je proto nutné činnosti v této lokalitě řešit dle zákona č. 458/2000 Sb., TPG 700 03, TPG 702 04 a ČSN EN 1594.

Ochranné pásmo VTL plynovodů je 4 m na obě strany od potrubí
Bezpečnostní pásmo VTL plynovodu DN 150 je 20 m na obě strany od potrubí
Bezpečnostní pásmo VTL plynovodu DN 100 je 15m na obě strany od potrubí

Dle předložené projektové dokumentace bude stavba místní komunikace včetně inženýrských sítí v městské části Stará Lípa v České Lípě probíhat mimo ochranné pásmo VTL plynovodů DN 150 a DN 100. VTL plynovody nebudou stavbou dotčeny.

S realizací stavby "Projektová příprava komunikace Stará Lípa" souhlasíme.

V rozsahu této stavby souhlasíme s povolením stavby dle zákona 183/2006 Sb. ve znění pozdějších předpisů. Tento souhlas platí pro územní řízení, řízení o územním souhlasu, veřejnoprávní smlouvy pro umístění stavby, zjednodušené územní řízení, ohlášení, stavební řízení, společné územní a stavební řízení, vodoprávní řízení, veřejnoprávní smlouvu o provedení stavby nebo oznámení stavebního záměru s certifikátem autorizovaného inspektora.

Pokud se stane stanovisko v době své platnosti součástí rozhodnutí stavebního úřadu (bude citována naše značka stanoviska), prodlužuje se jeho platnost o dobu platnosti rozhodnutí stavebního úřadu.

V zájmovém území se mohou nacházet plynárenská zařízení jiných vlastníků či správců, případně i dlouhodobě nefunkční/neprovozovaná plynárenská zařízení bez dostupných informací o jejich poloze a vlastnictví. Plynárenská zařízení a plynovodní přípojky (dále jen PZ) jsou dle ust. § 2925 zákona č. 89/2012 Sb., občanského zákoníku, provozovány jako zařízení zvláště nebezpečná a z tohoto důvodu jsou chráněna ochranným pásmem dle zákona č. 458/2000 Sb. ve znění pozdějších předpisů.

Rozsah ochranného pásma je stanoven v zákoně 458/2000 Sb. ve znění pozdějších předpisů.

Stavební činnosti je možné realizovat pouze při dodržení podmínek stanovených v tomto stanovisku. Nebudou-li tyto podmínky dodrženy, budou stavební činnosti považovány dle § 68 zákona č. 458/2000 Sb. ve znění pozdějších předpisů za činnost bez našeho předchozího souhlasu. Při každé změně projektu nebo stavby (zejména trasy navrhovaných inženýrských sítí) je nutné požádat o nové stanovisko k této změně.

Nedodržení podmínek uvedených v tomto stanovisku zakládá odpovědnost stavebníka za vzniklé škody.

Za stavební činnosti se pro účely tohoto stanoviska považují všechny činnosti prováděné v ochranném pásmu PZ (tzn. bezvýkopové technologie a terénní úpravy) a činnosti mimo ochranné pásmo, pokud by takové činnosti mohly ohrozit bezpečnost a spolehlivost PZ (např. trhací práce, sesuvy půdy, vibrace, apod.).

Případné zřizování stavenišť, skladování materiálů, stavebních strojů apod. bude realizováno mimo ochranné pásmo PZ (není-li ve stanovisku uvedeno jinak).

Při použití nákladních vozidel, stavebních strojů a mechanismů požadujeme zabezpečit případný přejezd přes PZ uložením betonových panelů v místě přejezdu PZ.

PŘI REALIZACI STAVBY BUDOU DODRŽENY TYTO PODMÍNKY PRO PROVÁDĚNÍ STAVEBNÍ ČINNOSTI:

(1) Před zahájením stavební činnosti bude provedeno vytyčení trasy a přesné určení uložení PZ. Vytyčení trasy provede příslušná regionální oblast ZDARMA. Formulář a kontakt naleznete na <https://www.gasnet.cz/cs/ds-vytyceni-pz/>, lze využít QR kód, který je uveden v tomto stanovisku. Při podání žádosti uvede žadatel naši značku (číslo jednací) uvedenou v úvodu tohoto stanoviska a sdělí termín zahájení a ukončení stavby. O provedeném vytyčení trasy bude sepsán protokol. Přesné určení uložení PZ (sondou) je povinen provést stavebník na svůj náklad.
BEZ VYTYČENÍ TRASY A PŘESNÉHO URČENÍ ULOŽENÍ PZ STAVEBNÍKEM NESMÍ BÝT VLASTNÍ STAVEBNÍ ČINNOST ZAHÁJENA. VYTYČENÍ POVAŽUJEME ZA ZAHÁJENÍ STAVEBNÍ ČINNOSTI V OCHRANNÉM A BEZPEČNOSTNÍM PÁSMU PZ. PROTOKOL O VYTYČENÍ MÁ PLATNOST 2 MĚSÍCE.

(2) Stavebník je povinen stavebnímu podnikateli prokazatelně předat kopii tohoto stanoviska. Převzetí kopie stvrdí stavební podnikatel stavebníkovi svým podpisem a zápisem do stavebního deníku. Pracovníci provádějící stavební činnosti budou prokazatelně seznámeni s polohou PZ, rozsahem ochranného pásma a těmito podmínkami.

(3) Bude dodržena mj. ČSN 73 6005, TPG 702 01, TPG 702 04, TPG 700 03, zákon č.458/2000 Sb. ve znění pozdějších předpisů, případně další předpisy související s uvedenou stavbou.

(4) Při provádění stavební činnosti v ochranném pásmu PZ vč. přesného určení uložení PZ je stavebník povinen učinit taková opatření, aby nedošlo k poškození PZ nebo ovlivnění jejich bezpečnosti a spolehlivosti provozu. Nebude použito nevhodného nářadí, zemina bude těžena pouze ručně bez použití pneumatických, elektrických, bateriových a motorových nářadí.

(5) V případě použití bezvýkopových technologií (např. protlaku) bude před zahájením stavební činnosti provedeno úplné obnažení PZ v místě křížení na náklady stavebníka. Technologie musí být navržena tak, aby v místě křížení nebo souběhu s PZ byl dostatečný stranový nebo výškový odstup od PZ, který zajistí nepoškození PZ během prací a to s ohledem na použitou bezvýkopovou technologii a všechny její účinky na okolní terén. V případě, že nemůže být tato podmínka dodržena, nesmí být použita bezvýkopová technologie.

(6) Odkrytá PZ budou v průběhu nebo při přerušení stavební činnosti řádně zabezpečena proti jejich poškození.

(7) Poklopy uzávěrů a ostatních armatur na PZ, vč. hlavních uzávěrů plynu (HUP) na odběrném plynovém zařízení udržovat stále přístupné a funkční po celou dobu trvání stavební činnosti.

(8) Bude zachována hloubka uložení PZ (není-li ve stanovisku uvedeno jinak).

(9) Stavebník je povinen neprodleně oznámit každé i sebemenší poškození PZ (vč. drobných vrypů do PE potrubí, poškození izolace, signalizačního vodiče, výstražné fólie, markeru atd.) na telefon 1239.

(10) Před provedením zásypu výkopu a v průběhu stavby bude provedena kontrola dodržení podmínek stanovených pro stavební činnosti v ochranném pásmu PZ. Povinnost kontroly se vztahuje i na PZ, která nebyla odhalena. Kontrolu provede příslušná regionální oblast (formulář a kontakt naleznete na <https://www.gasnet.cz/cs/ds-vytyceni-pz/>, lze využít QR kód, který je uveden v tomto stanovisku). Při žádosti uvede žadatel naši značku (číslo jednací) uvedenou v úvodu tohoto stanoviska. Kontrolu je třeba objednat min. 5 dnů předem. Předmětem kontroly je také ověření dodržení stanovené odstupové vzdálenosti staveb, které byly povoleny v ochranném a bezpečnostním pásmu PZ.

(11) O provedené kontrole bude sepsán protokol. Bez provedené kontroly nesmí být PZ zasypána. Stavebník je povinen na základě výzvy provozovatele PZ, nebo jeho zástupce doložit průkaznou dokumentaci o nepoškození PZ během výstavby nebo provést na své náklady kontrolní sondy v místě styku stavby s PZ.

(12) Plynárenské zařízení a plynovodní přípojky budou před zásypem výkopu řádně podsypány a obsypány, bude provedeno zhutnění a bude osazena výstražná fólie žluté barvy, to vše v souladu s předpisem provozovatele distribuční soustavy „Zásady pro projektování, výstavbu, rekonstrukce a opravy“, který naleznete na <https://www.gasnet.cz/cs/technicke-dokumenty/> a v souladu s ČSN EN 12007-1-4, TPG 702 01, TPG 702 04.

(13) Neprodleně po skončení stavební činnosti budou řádně osazeny všechny poklopy a nadzemní prvky PZ.

(14) Pokud stavebník nedodrží podmínky stanovené tímto stanoviskem bude činnost stavebníka vyhodnocena provozovatelem PZ jako narušení ochranného nebo bezpečnostního pásma PZ a budou z toho vyvozeny příslušné důsledky.

Platí pouze pro území vyznačené v příloze tohoto stanoviska a to 24 měsíců ode dne jeho vydání.

V případě dotčení pozemku v majetku společnosti GasNet, s.r.o. je třeba dále projednat smluvní vztah k tomuto pozemku. Kontakt na projednání naleznete na adrese www.gasnet.cz/cs/kontaktni-system/, činnost "Smluvní vztahy - pozemky a budovy plynárenských zařízení".

Za správnost a úplnost dokumentace předložené s žádostí včetně jejího souladu s platnými předpisy plně zodpovídá její zpracovatel. Stanovisko nenahrazuje případná další stanoviska k jiným částem stavby.

V případě další korespondence nebo jednání (např. změna stavby) uvádějte naši značku - 5003098727 a datum tohoto stanoviska. Kontakty jsou k dispozici na <https://www.gasnet.cz/cs/kontaktni-system/>.



GasNet, s.r.o.
zastoupená společností GasNet Služby, s.r.o., IČ 27935311
Ing. Michaela Indrová
Technik externích požadavků-Čechy
Oddělení zpracování ext. požadavků-Čechy

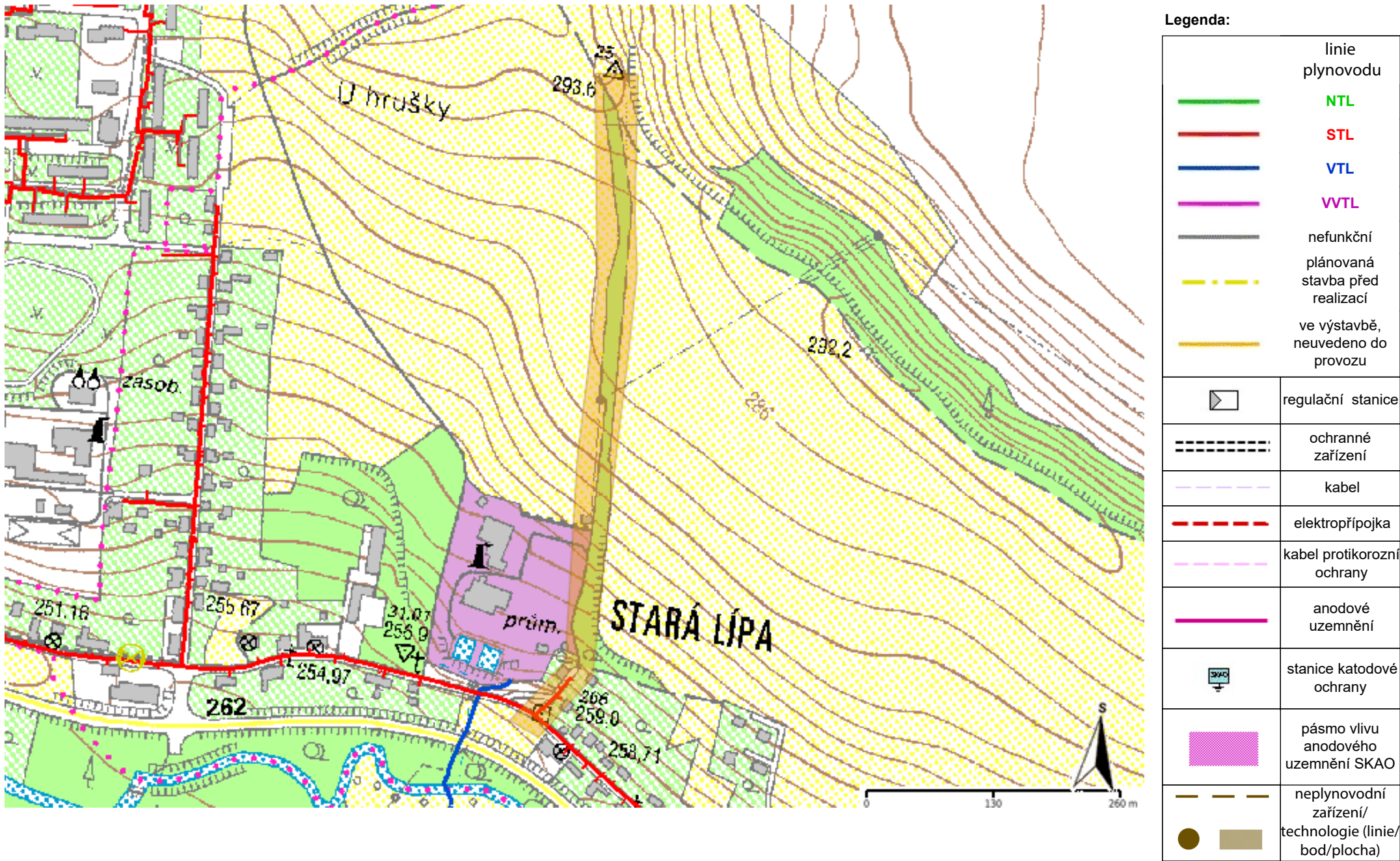


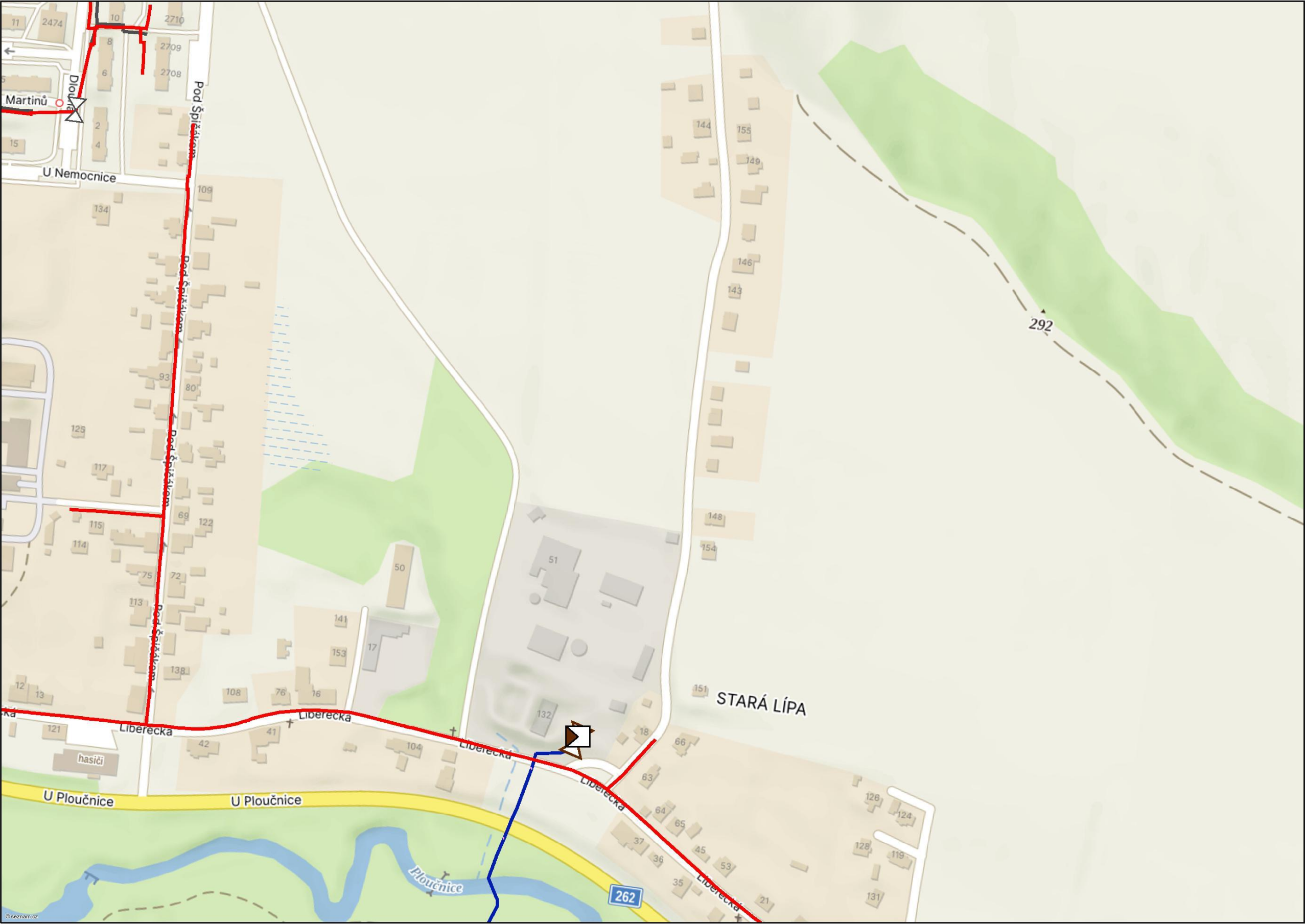
Zažádejte o vytyčení

Přílohy: Orientační zakres plynárenského zařízení, Detailní zakres plynárenského zařízení, Ověřená příloha žadatele

Příloha: Orientační zakres plynárenského zařízení. Tato příloha je nedílnou součástí stanoviska č. 5003098727 ze dne 11.07.2024.

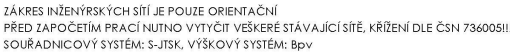
Provozovatel DS: GasNet, s.r.o.; Stavebník: Simona Pokorná , Pod Beránkou 2465/7 , 16000 Praha. K.ú.: Stará Lída.





Legenda:

	linie plynovodu
	NTL
	STL
	VTL
	WVTL
	nefunkční
	plánovaná stavba před realizací
	ve výstavbě, neuvedeno do provozu
	regulační stanice
	ochranné zařízení
	kabel
	elektropřípojka
	kabel protikorozní ochrany
	anodové uzemnění
	stanice katodové ochrany
	pásmo vlivu anodového uzemnění SKAO
	neplynovodní zařízení/technologie (linie/bod/plocha)



GENERÁLNÍ ZPRACOVATEL:		TIMAO s.r.o. TECHNICKÁ INFRASTRUKTURA MĚST A OBČÍ Poč. Beránkova 2465/7, 160 00 Praha 6 - Dejvice	IEL: 734 844 007 www.timao.cz	E-MAIL: info@timao.cz IDOS: epzqgw@timao.cz IČO: 050 89 425 DIČ: CZ 050 89 425
OBJEDNATEL:		Česká Lípa náměstí T. G. Masaryka 1, 470 36 Česká Lípa	SMLOUVA: 2304.6-501 ZE DNE: 24.04.2023	
<div><div>NÁZEV AKCE:</div><div>Projektová příprava komunikace Stará Lípa</div></div>				
MÍSTO STAVBY:	Česká Lípa	KATASTR:	Stará Lípa	HIP: ID AKCE: 2304.6 DATUM: 08/2023 REVIZE: 002-24-03-11 STUPĚN: DSPP KÓD K. Ú.: 621439
ZODPOVĚDNÝ PROJEKTANT:	Ing. Karel Kříž, Ph.D.	VYPRACOVALI:	Ing. Iveta Peřínálová Lucie Votáčková	MĚŘITKO: 1:500 POČET A4: 8x A4
ČÁST:	C - Situační výkresy			OZNAČENÍ DOKUMENTU:
NÁZEV DOKUMENTU:	KOORDINACE SITUAČNÍ VÝKRES			<div><div>C.3</div><div>-</div><div>-</div></div>

Všechny části tohoto dokumentu (není-li na nich uvedeno jinak) jsou duševním vlastnictvím společnosti TIMAO s.r.o. a objednatel smí být využíván jen pro účely dané smlouvou či objednávkou. Jiné využití, kopírování a poskytování dalším osobám je možné pouze s výslovným souhlasem společnosti TIMAO s.r.o.